



 <p>WWF</p>	 <p>МИР ВОКРУГ ТЕБЯ</p> <p>ФОНД КОРПОРАЦИИ СИБИРСКОЕ ЗДОРОВЬЕ</p>
---	---

**СОХРАНИМ СНЕЖНОГО БАРСА ВМЕСТЕ
2017г.**

ТЫВА



1. МОНИТОРИНГ ГРУППИРОВКИ СНЕЖНОГО БАРСА

 заповедник «Убсунурская котловина»

2. ПОДДЕРЖКА ДЕЯТЕЛЬНОСТИ АНТИБРАКОНЬЕРСКОЙ БРИГАДЫ

 природный парк «Тыва»

 заповедник «Убсунурская котловина»

ЭКСПЕДИЦИЯ ПО ОБСЛЕДОВАНИЮ МЕСТООБИТАНИЙ СНЕЖНОГО БАРСА

Сангилен

12

ЧЕЛОВЕК ПРИНЯЛИ УЧАСТИЕ В
ЭКСПЕДИЦИИ

ФОТОЛОВУШЕК УСТАНОВЛЕНО

3
280

снегохода

километров пройдено



СЛЕДОВ ПРИСУТСТВИЯ СНЕЖНОГО БАРСА НА ИССЛЕДУЕМОЙ ТЕРРИТОРИИ ПОКА НЕ ОБНАРУЖЕНО. ПРОВЕРКА УСТАНОВЛЕННЫХ ФОТОЛОВУШЕК ЗАПЛАНИРОВАНА НА АВГУСТ 2018 ГОДА. ВОЗМОЖНО СОВСЕМ СКОРО МЫ ПОЛУЧИМ ДОЛГОЖДАНЫЕ ДОКАЗАТЕЛЬСТВА ПРИСУТСТВИЯ СНЕЖНОГО БАРСА

АНТИБРАКОНЬЕРСКИЕ РЕЙДЫ

Природный парк «Тыва»

2 рейда в кластерном участке Уш-Бельдир природного парка Тыва

10 человек задействовано в рейде

7 административных протоколов о нарушении природоохранного режима парка составлено



Составление протокола об административном правонарушении на территории кластерного участка «Уш-Белдир».

АНТИБРАКОНЬЕРСКИЕ РЕЙДЫ

Заповедник Убсунурская котловина

2 рейда в Убсунурской котловине

10 человек приняли участие в рейде

1 изъято незарегистрированное огнестрельное оружие

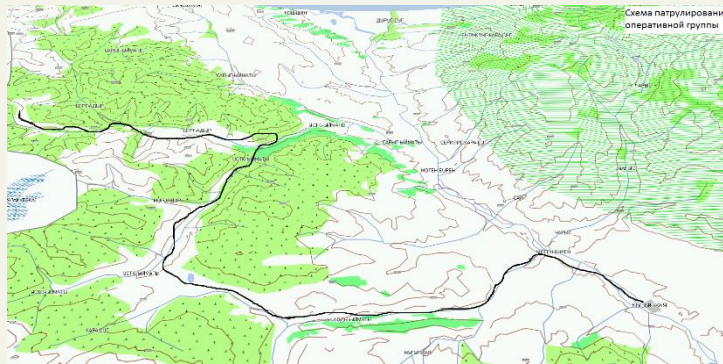
3 административных протокола о нарушении правил охоты



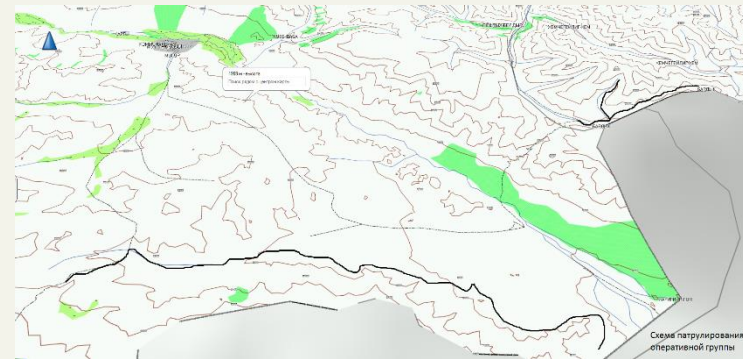
Незарегистрированное оружие, изъятое у жителей Монгун-Тайгинского района Республики Тыва

АНТИБРАКОНЬЕРСКИЕ РЕЙДЫ

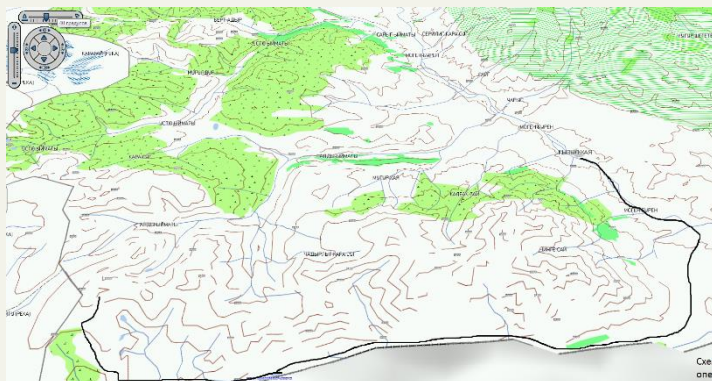
Схема патрулирования природоохранной зоны



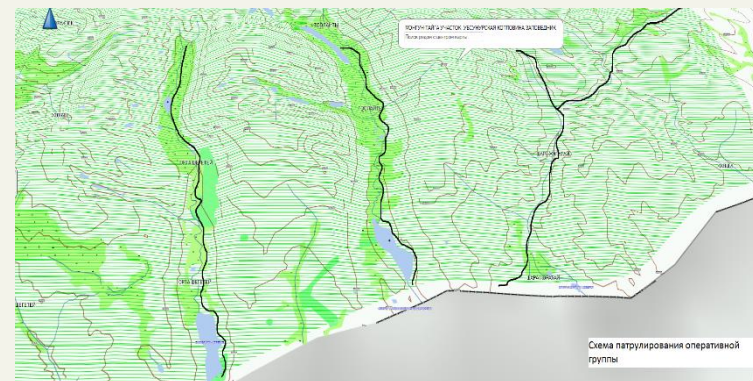
Юго-западная сторона охранной зоны



Юго-восточная сторона охранной зоны заповедника



Южная часть Монгун-Тайгинского района вдоль государственной границы
Мир Вокруг Тебя



Южная сторона охранной зоны заповедника

АНТИБРАКОНЬЕРСКИЕ РЕЙДЫ

Обнаружены следы снежного барса

В ходе рейда были замечены следы снежных барсов, **самка с двумя котятами.**

В 100 метрах от следов были замечены свежие задиры на лиственнице



Задирьы снежного барса на лиственнице

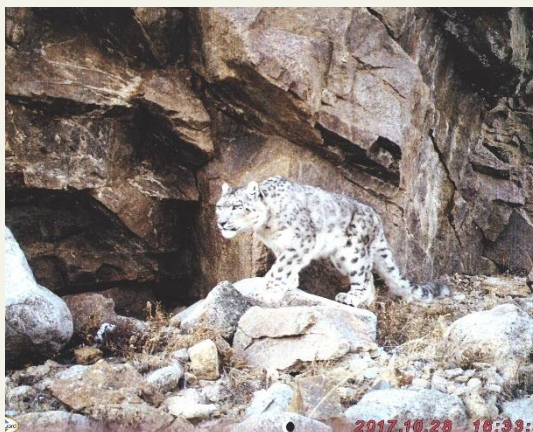


Следы снежного барса в урочище Берт-Адыр

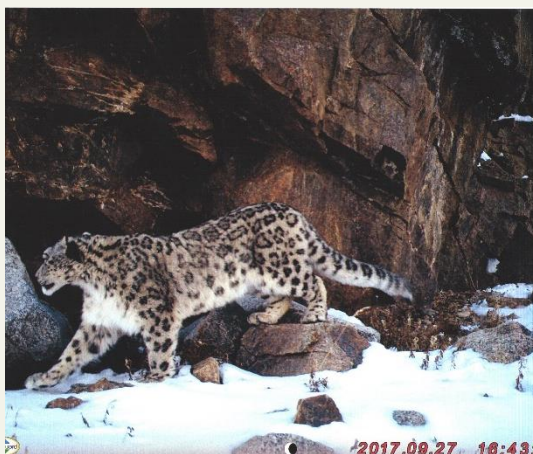
При проверке фотоловушки в Шара-Хорагай зафиксированы **три** прохода **снежного барса**

АНТИБРАКОНЬЕРСКИЕ РЕЙДЫ

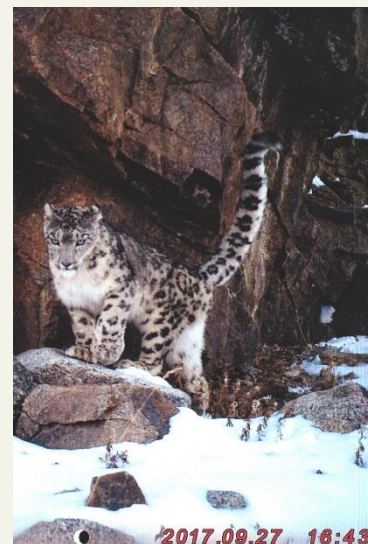
Проверка установленных фотоловушек



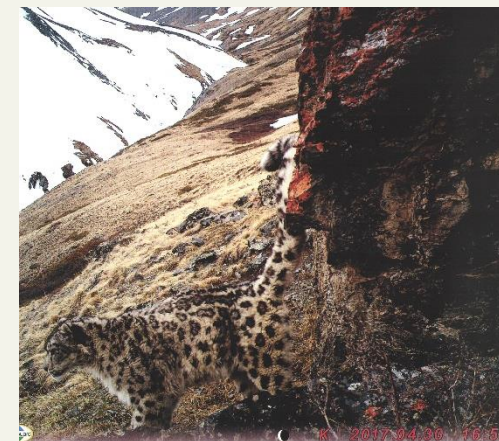
«Менги»
предположительно
самец,
попал в
объектив
фотоловушки
№ 2



«Тайга»
был замечен у
фотоловушки
№1



«Тайга»
был замечен у
фотоловушки №1



«Звезда»
молодая самка,
предположительно один из двух
прошлогодных котят, которые
были замечены на этом же
месте. фотоловушка № 1

АНТИБРАКОНЬЕРСКИЕ РЕЙДЫ

Опрос местных жителей в местах обитания снежного барса

Опрошенные местные жители проживающие на зимних чабанских стоянках были проинформированы о проблеме браконьерства вблизи чабанских стоянок.

Некоторые из опрошенных жителей готовы к сотрудничеству в части информирования о фактах нарушения природоохранного законодательства.



Старшим государственным инспектором «Природного парка «Тыва» проводится профилактическая беседа.

АЛТАЙ



1. МОНИТОРИНГ ГРУППИРОВКИ СНЕЖНОГО БАРСА



Курайский хребет



Шапшальский хребет



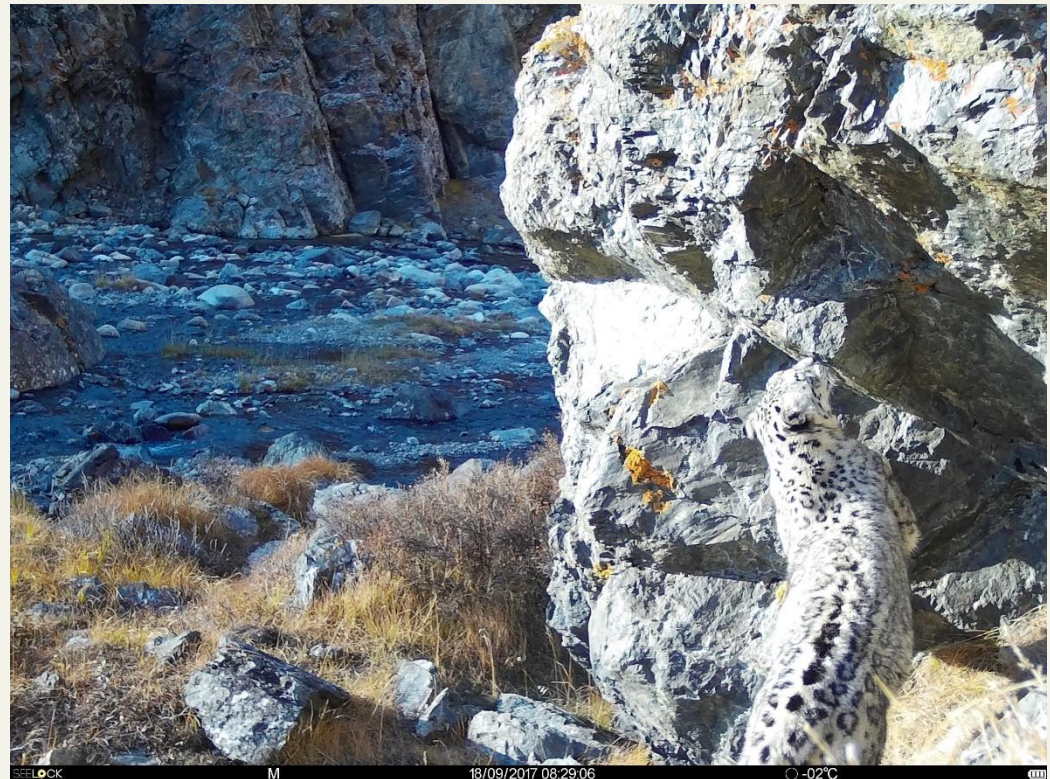
Хребет Чихачева

2. ПОДДЕРЖКА ДЕЯТЕЛЬНОСТИ АНТИБРАКОНЬЕРСКОЙ БРИГАДЫ

ЭКСПЕДИЦИЯ ПО ОБСЛЕДОВАНИЮ МЕСТООБИТАНИЙ СНЕЖНОГО БАРСА АЛТАЙ

Курайский хребет

- 3 полевых выезда
- 3 местных жителя приняли участие в экспедиции после обучения
- 6 снежных барсов отмечено за 2017 год
- 3 автоматических камер установлено
- 7 фотоловушек обслужено



Снежный барс заснятый фотоловушкой

ЭКСПЕДИЦИЯ ПО ОБСЛЕДОВАНИЮ МЕСТООБИТАНИЙ СНЕЖНОГО БАРСА АЛТАЙ Шапшальский хребет

290 километров пройдено

8 специалистов приняли участие в экспедиции

7 новых автоматических камер установлено

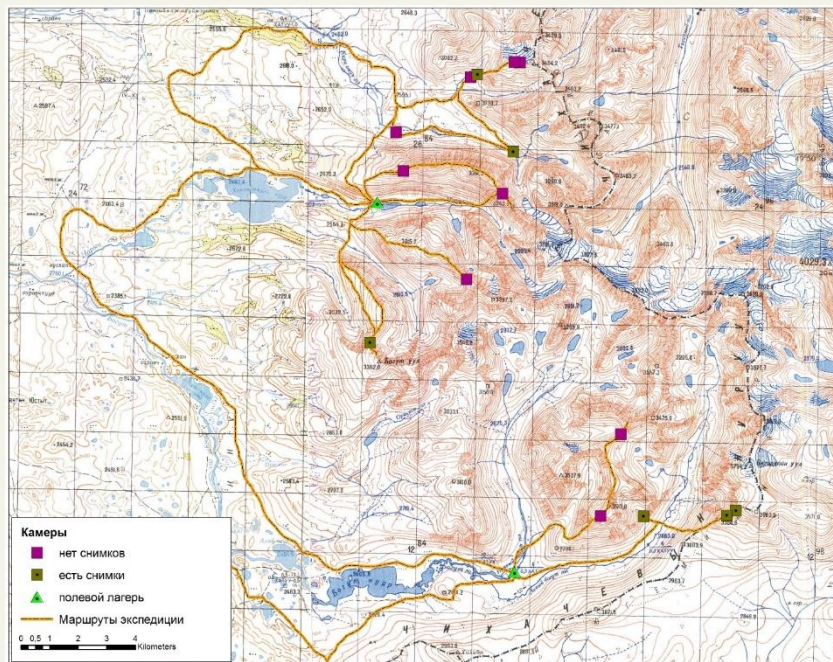


След ирбиса размытый дождями и, скорее всего, принадлежит молодой особи на Шапшальском хребте

Все немногочисленные находки следов ирбиса говорят, что Шапшальский хребет в этой части используется снежным барсом для транзитного перемещения расселяющихся особей. Так это или нет покажут фотоловушки, которые специалисты установили в 2017 году. Первые данные мы получим уже летом 2018 г.

ЭКСПЕДИЦИЯ ПО ОБСЛЕДОВАНИЮ МЕСТООБИТАНИЙ СНЕЖНОГО БАРСА АЛТАЙ Хребет Чихачева

Мониторинг группировки снежных барсов хребта Чихачева методом фотоловушек ведется непрерывно с осени 2011 г.



5

исследовательских
маршрутов

14

участников экспедиции

5

новых автоматических
камер

3

камеры в режиме
онлайн-передачи
данных

ЭКСПЕДИЦИЯ ПО ОБСЛЕДОВАНИЮ МЕСТООБИТАНИЙ СНЕЖНОГО БАРСА АЛТАЙ Хребет Чихачева



Доминантный самец Хоргай, отметившийся фотоловушкой на хр. Чихачева.

8 особей снежного барса
обнаружено

среди них:

доминантный самец **ХОРГАЙ**
(наблюдается с осени 2011 г.)

3 молодых **САМЦА**
(из выводка 2013 г. от самки Гуты и самца Хоргая)

неопознанная самка с **3**
КОТЯТАМИ
2016 года рождения

АНТИБРАКОНЬЕРСКИЕ РЕЙДЫ АЛТАЙ

4 антибраконьерских рейда

8 инспекторов, из них 3 волонтера

15 местных жителей опрошено

5 человек указали на возможные места установки незаконных петель смертельных для ирбиса



Местные жители (волонтеры) во время рейда по территории природного парка «Ак-Чолушпа»

АНТИБРАКОНЬЕРСКИЕ РЕЙДЫ АЛТАЙ

В ходе антибраконьерского рейда на территории Шавлинского заказника, была зафиксирована группа **браконьеров** в количестве

8 человек на автомобиле УАЗ. При досмотре выявлено расчехленное **заряженное огнестрельное оружие**.



Сибирские горные козлы, убитые браконьерами



Осмотр прилегающей территории выявил **8 туш сибирского горного козла (козерога)**.

По результатам **возбуждено уголовное дело**.

БУРЯТИЯ



1. Мониторинг группировки снежного барса:

-  Центральный Саян
-  Большой Саян

2. Проект «Поставь свою фотоловушку!»

-  Мунку-Сардык
-  Тункинские гольцы

ЭКСПЕДИЦИЯ ПО ОБСЛЕДОВАНИЮ МЕСТООБИТАНИЙ СНЕЖНОГО БАРСА

Бурятия

8 экспедиций

9 снежных барсов обнаружено



ЭКСПЕДИЦИЯ ПО ОБСЛЕДОВАНИЮ МЕСТООБИТАНИЙ СНЕЖНОГО БАРСА Центральный Саян



В экспедиции приняли участие **4** специалиста. На протяжении **23** дней они обследовали территорию. Следов снежного барса **НЕ обнаружено**. По словам местных жителей ирбис (**1-2 особи**) периодически заходит в этот район.

Исследователями установлено **6** фоторегистраторов на обследуемой территории. Возможно совсем скоро мы сможем узнать откуда и куда идут снежные кошки.

ЭКСПЕДИЦИЯ ПО ОБСЛЕДОВАНИЮ МЕСТООБИТАНИЙ СНЕЖНОГО БАРСА

Большой Саян



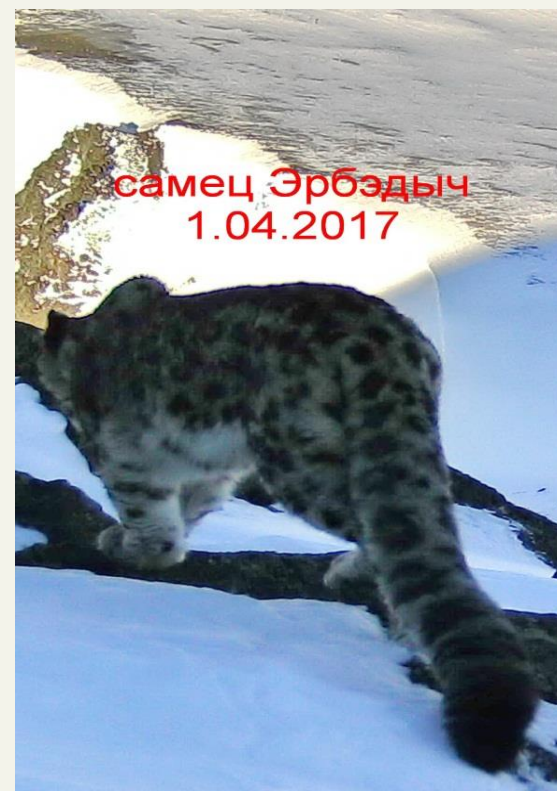
- 13 Фотоловушек
установлено
- 4 Автоматических
камер проверено

ЭКСПЕДИЦИЯ ПО ОБСЛЕДОВАНИЮ МЕСТООБИТАНИЙ СНЕЖНОГО БАРСА

Большой Саян



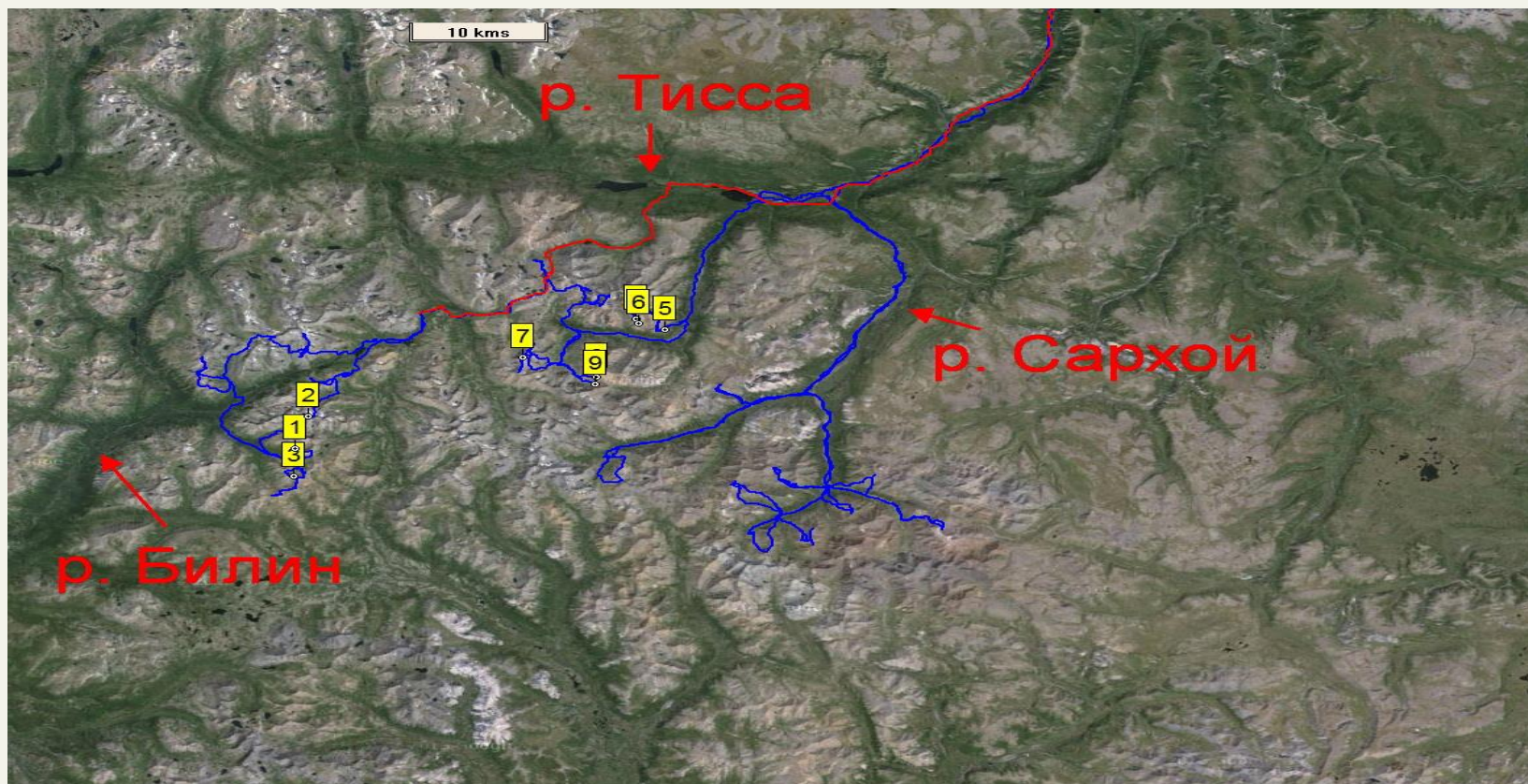
Эту особь по имеющимся изображениям с фотоловушек точно идентифицировать не удалось. Предположительно это самка, под именем Неизвестная. Впервые отмеченная в сентябре 2015 г. с двумя котятами.



Уже давно известный самец по кличке Эрбэдыч был зафиксирован фотоловушкой на хр. Большой Саян

ЭКСПЕДИЦИЯ ПО ОБСЛЕДОВАНИЮ МЕСТООБИТАНИЙ СНЕЖНОГО БАРСА

Большой Саян



Точки, где были обнаружены следы жизнедеятельности снежного барса

ПРОЕКТ «ПОСТАВЬ СВОЮ ФОТОЛОВУШКУ» Мунку-Сардык. Тункинские гольцы.

Район г. Мунку-Сардык – миграционный коридор, обеспечивающий взаимосвязь группировки снежных барсов России и Монголии.

Кроме того, это единственное место в местообитаниях снежного барса наряду с хр. Тункинские гольцы с покрытием сотовой связью.



Фотоловушка с функцией передачи данных на фоне горного массива Мунку-Сардык



*Возле установленной ловушки «Иркут-2» С. Малых и Д. Бехтерев.
Мир Вокруг Тебя*

Все это делает возможным применение фотоловушек с функцией передачи данных по GSM-каналу в режиме реального времени. Использование подобных технических средств обеспечит дальнейшее развитие исследований более эффективным образом

ПРОЕКТ «ПОСТАВЬ СВОЮ ФОТОЛОВУШКУ» Мунку-Сардык. Тункинские гольцы.



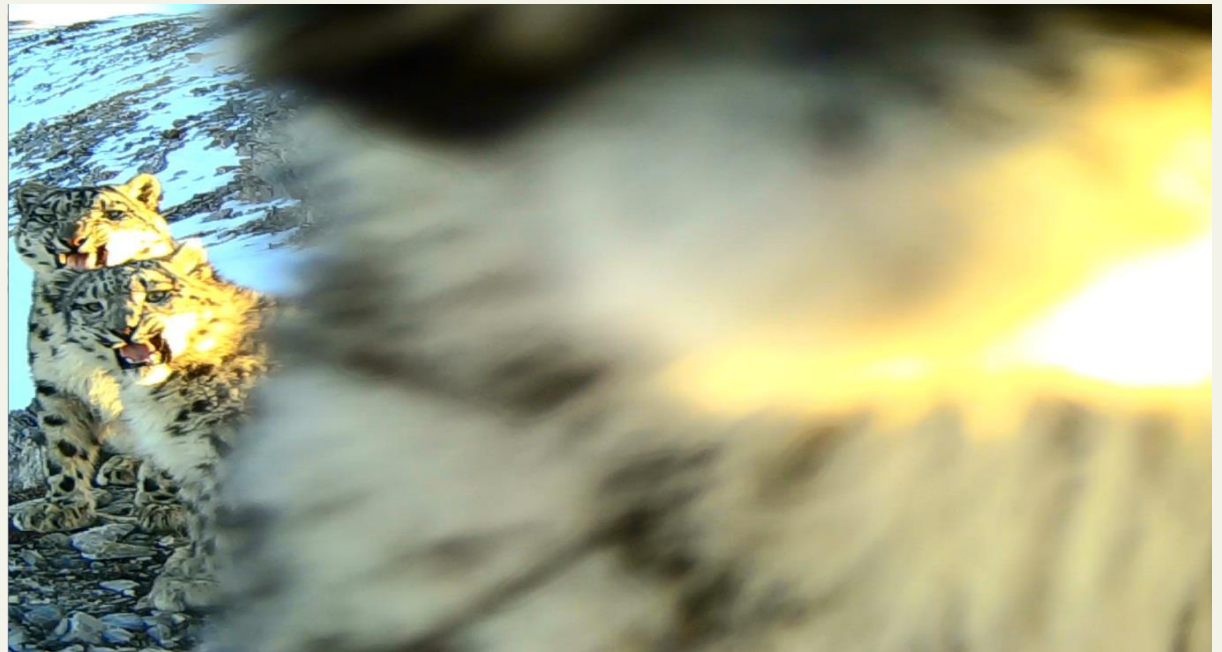
12 августа 2017 г. было получено первое видео молодой самца, ранее не попадавшийся в фотоловушки



Эта же особь заснятая уже другой ммс ловушкой 16 сентября 2017 г.

ПРОЕКТ «ПОСТАВЬ СВОЮ ФОТОЛОВУШКУ» Мунку-Сардык. Тункинские гольцы.

В западной части Тункинских гольцов фотоловушки зафиксировали проходы снежных барсов.



Самка Кучерявая с двумя котятами в конце апреля 2017 г.

ПРОЕКТ «ПОСТАВЬ СВОЮ ФОТОЛОВУШКУ» Мунку-Сардык. Тункинские гольцы.

13 камер

8 проходов снежного
барса зафиксировано

6 особей, в том числе
самка с котятами
(выводок 2016 г) и 3
самца.



Два, ранее не отмеченных на этой территории, самца в сентябре 2017 г.

ПРОЕКТ «ПОСТАВЬ СВОЮ ФОТОЛОВУШКУ» Мунку-Сардык. Тункинские гольцы.



Фото переданы по каналам сотовой связи ловушкой «Иркут-2».



КАЗАХСТАН



МОНИТОРИНГ ГРУППИРОВКИ СНЕЖНОГО БАРСА В КАТОН-КАРАГАЙСКОМ НАЦИОНАЛЬНОМ ПАРКЕ

ЭКСПЕДИЦИЯ ПО ОБСЛЕДОВАНИЮ МЕСТООБИТАНИЙ СНЕЖНОГО БАРСА

Катон-Карагай



*Следы самки снежного барса с детенышем.
Катан-Карагайский ГНПП, ноябрь 2017 г.*

15

дней экспедиции

5

специалистов

20

установленных
фотоловушек

4

Особи снежного барса

2 самца и самка с

КОТЕНКОМ



©

®

WWF



СПАСИБО ЗА ПОДДЕРЖКУ!